

DE NL FR

SPECIAL EDITION
01 | 2017

De Hoge Venen

Oernatuur tussen
Ardennen en Eifel

GO



VERANTWOORDELIJKE UITGEVER
Toeristisch Agentschap Oost-België
Sandra De Taeye / Directrice
Hauptstraße 54, 4780 St. Vith
www.eastbelgium.com

REDACTIE EN EINDREDACTIE
Jan Loos
www.landschapvzw.be

MET BIJDRAGEN VAN
Ria Lambregts
Natuurparkcentrum Botrange

COORDINATIE
Claudine Legros
Toeristisch Agentschap Oost-België

VORMGEVING
Christoph Heinen
www.design1A.com

© FOTO'S
COVER
Gerard Schouten (korhaan)

BINNENWERK
BNVS, Dominik Ketz, Eastbelgium.com, Maison
du Parc, Bob Luijks, Marijn Heuts, Hugo Willocx,
Henri van Vliet, Ben Hellebaut, Filip van Boven,
Glenn Vermeersch

PRINTING
IPM printing S.A.
12/2016



Met de steun van de provincie Luik en haar toeristische federatie.

Beschermd sinds 1957, vormen 5.000 hectare open veengebieden in de Hoge Venen niet alleen het oudste natuurreservaat van Wallonië, ze zijn met stip ook het meest bekende natuurgebied ten zuiden van de taalgrens. Terwijl toponiemen als Signal de Botrange en Baraque Michel als verplichte kennis gebeiteld zitten in de eindtermen van het onderwijs, omvatten de 67.000 hectare bossen en venen van het nog veel grotere Natuurpark Hoge Venen-Eifel ook tal van minder bekende plaatsen en natuurgebieden. Qua schoonheid en ecologische waarde moeten die vaak niet onderdoen voor de alom bekende toeristische topbestemmingen.





□ Fagne Wallonne



H O O G P L A T E A U

Het plateau van de Hoge Venen is één van de laatste stukken wildernis in onze streken. Het ligt in en rondom de vierhoek Eupen-Monschau-Malmedy-Spa. De kern van het gebied is een bergrug van oude leisteen, met toppen tot 694 meter boven zeeniveau, meteen het hoogst gelegen deel van de hele Benelux. Op de schrale, moeilijk waterdoorlatende bodem vormden zich 10.000 jaar geleden - na de laatste ijstijd - de eerste hoogvenen.

Op de flanken van het hoogplateau liggen dorpen en kleine steden, maar de kern van het gebied, zo groot als een halve provincie, is behoorlijk ongerept, zonder bewoning of sporen van landbouw. In het desolate oerlandschap bovenop het plateau overheersen de weidsheid en de rauwe leegte, zeker in de winter. Een ruige omgeving, maar een droom voor echte wandelaars en natuurgenieters!

De bodem is hier extreem voedselarm, het klimaat ronduit arctisch. Alles groeit hier ontzettend traag. Dat kan ook moeilijk anders in een gebied waar de winter 8 maanden duurt en waar voor lente, zomer en herfst samen amper 4 maanden zijn gereserveerd...



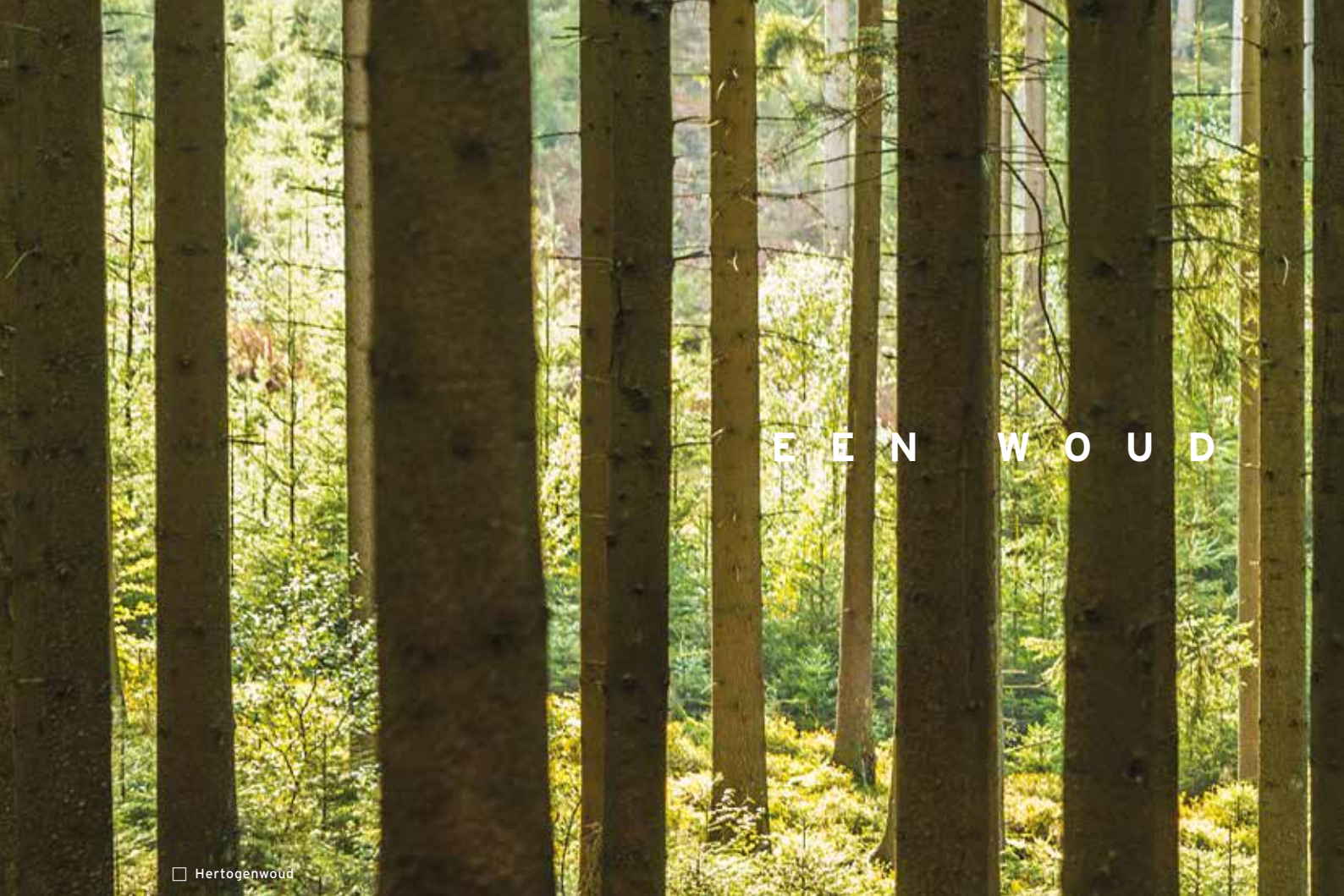
EXTREEM KLIMAAT

Met ongeveer 230 dagen neerslag en 178 dagen mist per jaar is het op de Hoge Venen overwegend somber en vochtig. Zelfs de zomer is koel en nat. De winters zijn hier lang en bar, soms zelfs Siberisch koud. De meteo telt gemiddeld 113 vorstdagen en 78 dagen sneeuwbedekking. Vriesnachten van -20°C zijn geen uitzondering. De eerste vorst treedt doorgaans al in vóór eind oktober, de laatste vorst wordt geregistreerd rond eind mei. De eerste sneeuw valt gemiddeld al rond 10 november, terwijl de laatste sneeuw pas eind mei smelt. Met een gemiddelde jaartemperatuur van amper $6,7^{\circ}\text{C}$ en juni-juli-augustus als enige vorstvrije maanden hoeft het niet te verbazen dat de hoogvlakte door de eeuwen heen quasi onbewoond bleef.

Het weer kan hier ook onverwacht omslaan. De met water verzadigde veenbodem maakt dat er plotse mist kan komen opzetten, die elk oriëntatiepunt wegneemt. Wees dus op je hoede als je de mystieke schoonheid van dit extreme landschap wil komen proeven! Even snel als de mist is komen opzetten, kan hij ook weer oplossen. Maar dat gebeurt lang niet altijd...







□ Hertogenwoud



Tot in de Middeleeuwen waren de Hoge Venen nog voor 90% bedekt met loofbossen, hoofdzakelijk beuken-, eiken- en berkenbossen. In de eeuwen die volgden, werd het bos gedeeltelijk gekapt en weggebrand om plaats te maken voor meer open veen en natte heide, waarop de omliggende dorpsgemeenschappen hun schapen lieten grazen. Vanaf 1840, in de Pruisische periode, werd heel wat open veenland beplant met sparren. Vandaag nemen naaldbomen nog steeds 90 % van de beboste oppervlakte van de Hoge Venen voor hun rekening. Die leveren kwaliteitshout voor zagerijen, papiernijverheid en paneelindustrie, maar qua natuurwaarde zijn ze

V A N B O S S E N



minder interessant; het is de uitgestrektheid en de afwisseling met loofbos, veen en beekvalleien die van dit gebied een ecologische topper maken. Wat bosoppervlakte betreft, speelt hier een andere dimensie dan in de rest van België of Nederland; het Hertogenwoud alleen al, aan de noordkant van de Hoge Venen, is 12.000 hectare groot en lang niet het enige bos in het Natuurpark Hoge Venen-Eifel. De 5.000 hectare open veen die het eigenlijke natuurreserveaat van de Hoge Venen uitmaken, zijn in feite slechts hele grote open plekken in een eindeloos woud. Als je ergens nog écht kunt verdwalen, dan is het hier wel!



□ Bosfagne

R E U Z E N S P O N S

Overall in de Hoge Venen zie je dikke groene veenmoskussens. Veenmos is een kleine, primitieve sporenplant die in natte, voedselarme omstandigheden leeft. Veenmos groeit aan de bovenkant aan, terwijl het aan de onderkant afsterft. Zo ontstaat er na verloop van tijd een dikke laag dood plantenmateriaal die 'veen' wordt genoemd.

Het veenmos slurpt als een reuzenspons enorme hoeveelheden water op. Het kan tot 20 keer zijn eigen drooggewicht aan grond- en regenwater opnemen; 100 gram veenmos kan dus tot 2 liter water opzuigen! Daardoor kan sphagnum, zoals veenmos ook wel genoemd wordt, ook prima overleven in tijden van droogte. Niet alleen het levende veenmos, maar ook de onderliggende, afgestorven veenlaag kan grote hoeveelheden water absorberen en vervolgens traag weer afgeven.

V E E N L I J K E N

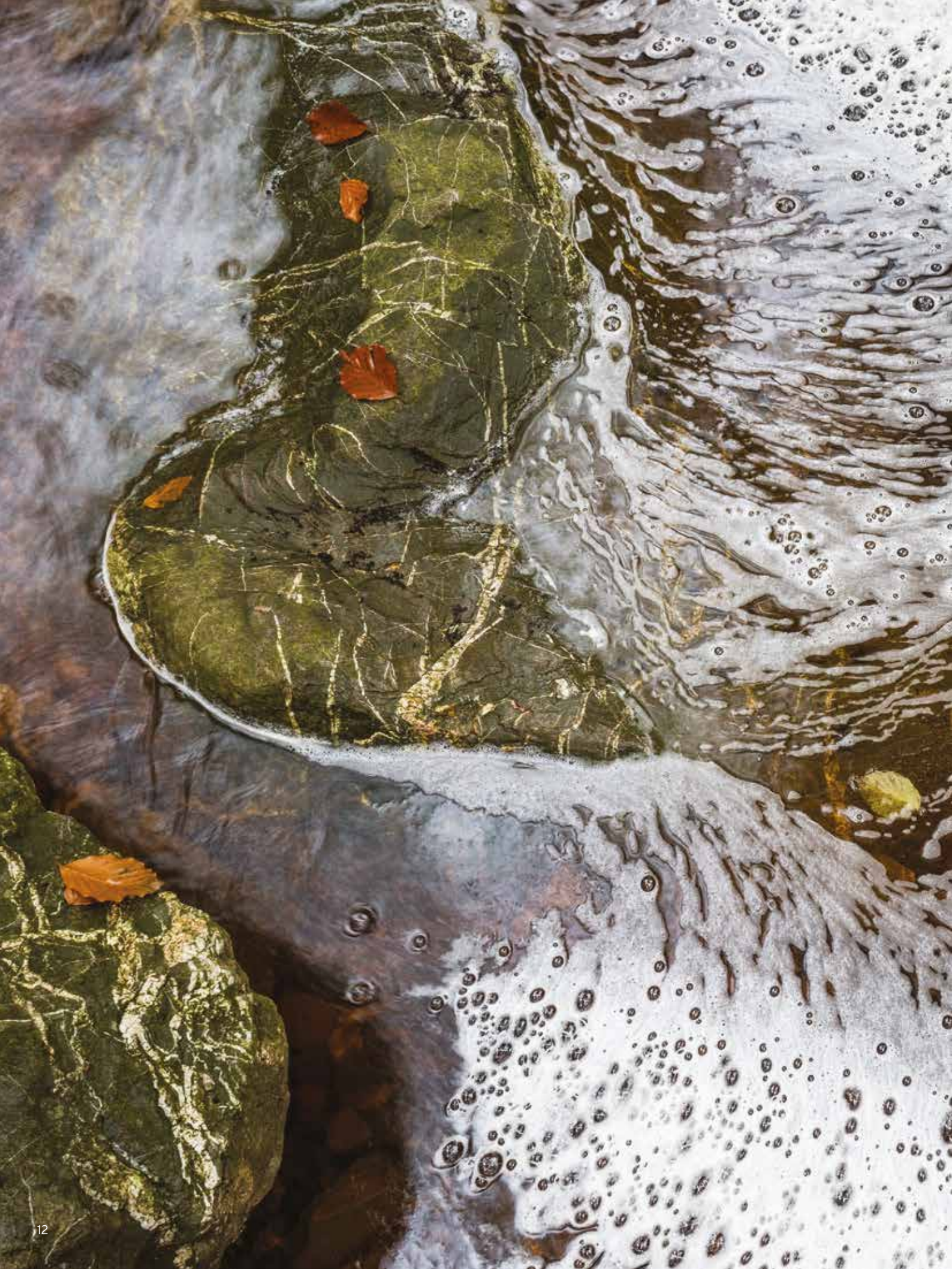
Veenmos verzuurt de omgeving, doordat de plant basische mineralen opneemt uit het regenwater en verzurende waterstofionen afgeeft. De zure omgeving heeft een conserverende werking. Het zure water remt de groei van afbraakbacteriën en micro-organismen die normaal voor rotting zouden moeten zorgen. Ook het ontbreken van zuurstof in het natte veenpakket voorkomt de afbraak van dood materiaal.

Zo zorgt veenmos ervoor dat zijn eigen afgestorven delen niet vergaan of maar uiterst traag worden afgebroken, alleszins trager dan de aangroei aan het groene uiteinde. De zure, zuurstofarme omgeving maakt ook dat mensen en dieren die eeuwen geleden in het veen zijn gestorven - de zogenaamde veenlijken - vaak heel goed bewaard zijn gebleven.

T R A G E G R O E I E R

Doordat het de mineralen uit het regenwater filtert om in zijn eigen groei te voorzien, creëert veenmos een voedselarme bodem om zich heen. Hierdoor kunnen maar weinig andere plantensoorten in een veengebied overleven. Veenmos breidt zich ook in de breedte uit en koloniseert zo een heel gebied.

Toch groeit veenmos bijzonder traag. Door de arme, zure bodem en het barre klimaat groeit sphagnum slechts 1 millimeter per jaar. Het veenmos doet er bijgevolg 1.000 jaar over om een veenpakket van 1 meter dikte te vormen. Op sommige plaatsen in de Hoge Venen is de veenlaag tot 7 meter dik, het resultaat van maar liefst 7.000 jaar onafgebroken, trage veenvorming!



LAAG - EN HOOGVEEN

Zolang het veen afhankelijk is van grondwater, spreken we van laagveen. Zodra het levende deel van het veen boven de lokale grondwatertafel uitstijgt en nog uitsluitend gevoed wordt door neerslagwater, spreken we van hoogveen. Op de toppen van de Hoge Venen hebben we vaker te maken met hoogveen, omdat de hele omgeving lager gelegen is en het bijgevolg uitgesloten is dat grondwaterstromen daar aan de oppervlakte zouden komen om het veen van onderuit te voeden. Het vocht komt hier per definitie uit de lucht! Op de afhellende flanken van het hoogplateau, waar kwel- en bronwater uit de bodem opborrelt, treedt wél laagveen op.

BRUIN GOUD

Vanaf de Middeleeuwen werden overal in Europa veenlagen afgegraven en te drogen gelegd. De 'turf' die men zo bekam, deed dienst als brandstof. Omdat veel mensen in die tijd hun geld verdienden met het 'uitvenen', werd turf ook wel 'het bruine goud' genoemd. Door de turfontginning ontstonden overal in de Hoge Venen ondiepe kuilen die meteen vol water liepen. De meeste zijn vandaag nog goed herkenbaar in het landschap.





Ook goed herkenbaar zijn de resten van lithalsen die je her en der in de Hoge Venen vindt. Een lithals is een vorstheugel, een ronde heugel met een diameter van enkele tientallen tot honderden meters, waarvan het inwendige bestaat uit kleine ijslenzen van maximaal 15 centimeter groot. Sporen van dergelijke lithalsen vind je onder meer in Wales (UK) en in onze Hoge Venen.

De lithalsen zijn ontstaan in de laatste ijstijd, die duurde tot ongeveer 10.000 jaar geleden. In die periode waren de bovenste bodemlagen in onze contreien gedurende het hele jaar bevroren, de zogenaamde permafrost. Vanuit een bron onder de permafrost kwam er regelmatig water naar boven. Dat water bevroor en zette daarbij uit. Doordat dit steeds opnieuw gebeurde, werd het ijs steeds verder omhoog gedruwd en ontstond aan het oppervlak een bult, een heugel die alsmaar verder aangroeide.

Toen op het einde van de laatste ijstijd de bodem begon te ontdooien, gleden de toplagen van de vorstheuvels langs de flanken van de onderliggende ijsbellen omlaag. Terwijl zo'n ijsbel smolt, zakten de voormalige heuvels in elkaar. Tenslotte bleef er in het landschap een depressie achter die tot acht meter diep kon zijn, omringd door een wal van grond die eerder al van de vorstheugel was gegleden.

Doorgaans vormde zich meteen een meentje in de depressie, waarin vervolgens gedurende duizenden jaren veenvorming zou optreden. Zo'n ven met een ronde, ovale of hoefijzervormige aarden omwalling eromheen noemt men een lithalsruïne. Als je weet dat het veen één millimeter per jaar aangroeit, dan verschaffen de pollen en vegetatieresten in een doorsnede van een lithals ons een schat aan informatie over de vegetatiegeschiedenis en de klimaatontwikkeling sinds de laatste ijstijd.

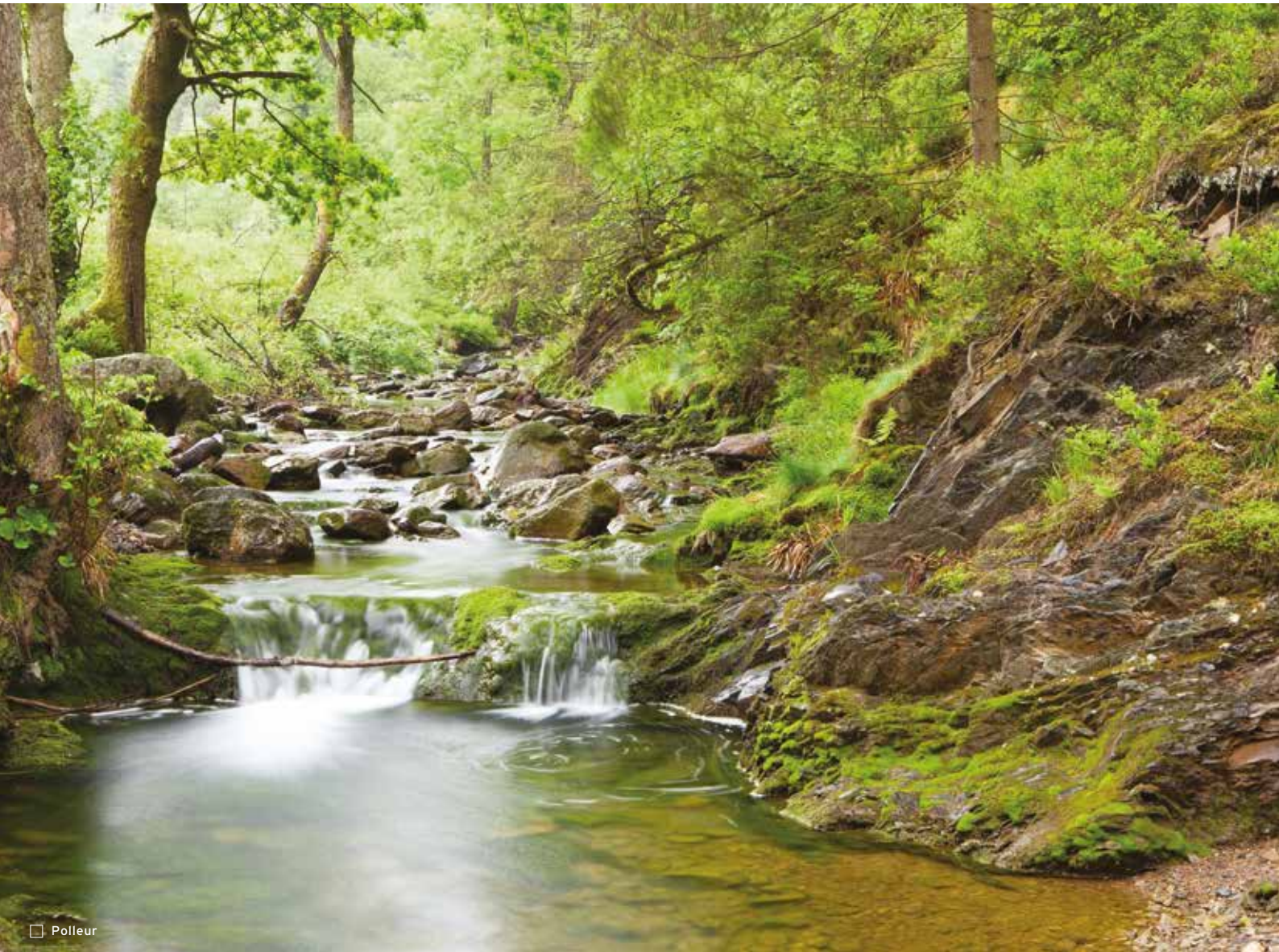


Zo rijk de natuur in de Hoge Venen, zo rijk is ook de cultuurhistorie van het gebied. Waar je ook wandelt, overal kom je monumentale oude grenspalen tegen. Maar er zijn ook onzichtbare grenzen. Zo is het riviertje de Helle bijvoorbeeld een eeuwenoude grens die terug te voeren is tot de Romeinse tijd. Eeuwenlang bleef de Helle een scheidingslijn, onder meer tussen de hertogdommen van Limburg, Luxemburg en Jülich. Vandaag is de Helle - diep in de bossen - nog steeds de officiële grens tussen het Duitstalige kanton Eupen en het Franstalige kanton Malmedy.

Of neem bijvoorbeeld de Vecquée, de kaarsrechte brandweg die vanaf Baraque Michel het plateau afdaald in de richting van Hockai-Francorchamps. Die Vecquée is een eeuwenoude handelsweg en deed nog dienst als Romeinse heirbaan. Later zou deze weg de grens afbakenen tussen het prinsbisdom Luik en het prinsbisdom Stavelot, nog later tussen de Nederlanden en Pruisen en uiteindelijk

tussen België en Pruisen, tot na de Eerste Wereldoorlog dit deel van Pruisen bij België werd aangehecht.

De venen liggen ook bezaaid met veenkruisen, elk kruis met zijn eigen verhaal. Het ene veenkruis herdenkt iemand die het leven liet bij het blussen van een veenbrand, het andere is er geplaatst ter nagedachtenis van een bosbouwer die zijn sporen verdiende met het omvormen van veengebieden naar naaldhoutplantages. Maar het meest schrijnende verhaal is toch wel dat van het Croix des Fiancés, het Kruis der Verloofden. Het werd opgericht ter nagedachtenis van twee geliefden die in januari 1871 doodvroren nadat ze verdwaald waren in de venen. Ze werden verrast door mist, koude en een sneeuwstorm tijdens de oversteek van de venen, op weg naar het geboortedorp van het meisje om daar documenten op te halen die ze nodig hadden om te kunnen trouwen. Hun lichamen werden pas maanden later gevonden, toen de sneeuw begon te smelten...



☐ Polleur

B E R G B E K E N E N

Het hemelwater dat op het dak van België valt en later weer uit de turfbodem sijpelt, wordt verzameld in kleine beekjes. Naarmate die samenvloeien en aanzwellen als ze de flanken van het hoogplateau afdalen, ontstaan echte bergbekken. In verschillende windrichtingen banen Helle (Hill), Soor, Roer (Rur), Bayehon, Trôs Marets, Holzwarche en Warche, Eau Rouge, Polleur en Hoëgne, Statte en Sawé, Gileppe, Getzbach, Vesder (Weser), Eschbach, Steinbach, Jansbach en Olef(bach) en hun zijbeekjes zich soms rustig, soms onstuimig klaterend een weg door de venen en uitgestrekte bossen, naar de omliggende dalen. De woeste valleien met hun glasheldere bergbekken zijn vaak oogverblindend mooi.



S T U W M E R E N

Onderweg wordt al dat veenwater zoveel mogelijk opgevangen in vijf grote stuwmeren, waarvan vier op Belgische bodem. De oudste en bekendste stuwdam in de Hoge Venen is die van de Gileppe. De bouw werd voltooid in 1875. Een kolossale stenen leeuw, die wel 130 ton weegt en 13,5 meter hoog is, maakt de stuwdam nog indrukwekkender. Aanvankelijk zou het water uit het meer vooral gebruikt worden voor de Vervierse textielindustrie. Die had maar liefst 40 miljoen liter water per dag nodig. Daarnaast hebben ook de Vesder (in Eupen) en de Warche (in Bütgenbach en Robertville) hun eigen stuwmeren. Vandaag leveren de stuwmeren van de Hoge Venen drinkwater voor meer dan een miljoen mensen en een stukje groene elektriciteit.



- korhoen
- grauwe klauwier
- vink
- groenling
- zwarte specht
- roodborsttapuit
- zwartkop
- grote gele kwikstaart
- watersnip
- ringoogparelmoervlinder



B E D R E I G D E V E N E N K I P

De Hoge Venen herbergen een schat aan dieren en planten. Eén van de meest delicate soorten is het korhoen; in de Hoge Venen huist de laatste Belgische populatie van deze zeldzame 'venenkip'. In het voorjaar verzamelen de fel gekleurde hanen zich op arena's in het veen. In een spectaculair baltsritueel meten ze zich met elkaar en proberen ze de wijfjes voor zich te winnen. Jammer genoeg gaat het echt niet goed met het korhoen. De Hoge Venen staan op het punt deze iconische soort voorgoed te verliezen.

Andere bijzondere broedvogels in deze omgeving zijn onder meer dwerguil, ruigpootuil, havik, rode wouw, middelste bonte specht, sprinkhaanzanger, graspieper, grauwe klauwier, raaf en zwarte ooievaar. Tijdens de jaarlijkse voor- en najaarstrek kan je hier ook grote groepen kraanvogels spotten. Niet zelden overnachten die in het veen. Vaste wintergasten onder de vogels zijn blauwe kiekendief, klapekster, kruisbek, goudvink en barmsijs.

Overal is groot wild aanwezig - edelherten, reeën en everzwijnen - maar de dichtheid is niet zo groot. In de bossen huizen wilde kat en das, en uiteraard is ook de vos nooit ver weg.

V E E N V L I N D E R S

De Hoge Venen en de beekvalleities op de flanken vormen ook het leefgebied van verschillende soorten vlinders. Blauwe en rode vuurvlinder, ringoogparelmoervlinder, purperstreepparelmoervlinder, veenbesparelmoervlinder en zilveren maan zijn zeldzame pareltjes, gebonden aan bijzondere biotopen en héél specifieke waardplanten. Boven de vennetjes jagen 37 soorten libellen op kleinere insecten. De noordse glazenmaker is één van de zeldzaamste.

TYPISCHE VEENPLANTEN

Zeer typerende veenplanten zijn veenpluis en éénarig wollegras. Aan het einde van de lente vormen ze witte pluisbolletjes en geven ze een vrolijke toets aan het veen. Begin juli tovert de bloeiende beenbreek een gele gloed rond de vennetjes. Ook de ronde zonnedauw is van de partij. De bladeren van deze plant zijn voorzien van tentakels met daaraan kleverige druppeltjes, die op dauwdruppels lijken. Daarmee lokt de plant insecten in de val, die vervolgens verteerd worden door enzymen die de plant afscheidt. Op de extreem arme bodem zijn de eiwitten uit de onfortuinlijke insecten een welkome aanvulling op het karige menu van de zonnedauw.

Op de droge heide en in het bos kan je drie soorten bosbessen tegenkomen: de rode en de blauwe bosbes, en de rijsbes. Andere botanische pareltjes zijn veenbes, lavendelheide, kraaiheide, klokjesgentiaan en zevenster.



□ wollegras



W I L D W O N D E R S O F B E L G I U M

In april voltrekt zich op de flanken van de Hoge Venen één van de natuurwonderen van de Ardennen-Eifel. In de valleien van onder meer de Holzwarche, de Warche, de Jansbach, de Olef, de Perlbach en de Hohnbach toveren miljoenen wilde narcissen wekenlang een gele gloed over venen, bossen en bergweiden. De valleiflanken en bosbodems zijn één groot paastafereel! Tienduizenden wandelaars komen in deze periode de beroemde 'narcissenwiesen' bezoeken aan beide kanten van de Belgisch-Duitse grens.





GROOTSCHALIG NATUURHERSTEL

Het landschap van de Hoge Venen is het resultaat van duizenden jaren veenvorming, de inwerking van woeste natuurkrachten en eeuwenlang menselijk labeur. Tussen 2007 en 2011 zette het Life-project Hautes Fagnes met grootschalig natuurherstel de kers op de taart. Dit natuurherstelproject, gefinancierd door Europa en het Waals Gewest, beoogde de omvorming van maar liefst 1.130 hectare monotone sparrenaanplanten naar de vroegere heide- en veengronden.

Op heel wat plaatsen werd de heide gerestaureerd door te maaien en de humusrijke bovenlaag af te schrapen. Dit zogenaamde 'plaggen' bevordert het ontkiemen van de typische heidevegetaties met dopheide, struikheide en bosbessen. Verder zijn rasters geplaatst om, als vanouds, begrazing met schapen mogelijk te maken.

Door aanleg van dijken en het dichtstoppen van oude draineerbuizen en afwateringsgrachten werd op sommige plaatsen het pijpenstrootje - een woekerende grassoort - verdrongen. Zo krijgt de typische veenvegetatie met sphagnum de gelegenheid om zich opnieuw te ontwikkelen.

WELKOM BEVER!

Maar een landschap is nooit helemaal af... Onlangs sloop een nieuwe landschapsvormer de venen binnen. Na een afwezigheid van ruim anderhalve eeuw hebben bevers de bovenlopen van verschillende veenbeken geherkoloniseerd en er indrukwekkende beverdammen gebouwd. Daardoor zijn echte bevermeertjes ontstaan. In en rond die meertjes zie je verse knaagsporen: grote bomen zijn probleemloos geveld of staan nog net overeind, omringd door knabbelschilfers. Het Life-project mag dan afgelopen zijn, de natuurinrichting is hier ook voor de toekomst verzekerd. Welkom bever!



OVER PLANKENBRUGJES DOOR SPROOKJESLAND

Wandelen is in de Hoge Venen alleen toegestaan op de paden. In de meest natte delen zou je toch al niet buiten de plankenpaden kunnen wandelen. Ze lopen door een zompig moeras waaruit pollen van pijpenstrootje omhoogsteken; vanop enige afstand lijken die een mooi grastapijt te vormen, maar tussen de bulten van pijpenstro lopen diepe, modderige slenken waarin je al snel een enkel verzwikt. Zo'n slenken-bultenmoeras is in de praktijk haast ontoegankelijk.

Avontuurlijke vlonderpaden en brugjes loodsen je door een lappendeken van indrukwekkende veenmosbulten, heideachtige vegetaties, vennetjes en kletsnatte broekbossen. Je wandelt onder knoestige berken en wilgen door, waarop talloze soorten mossen en korstmossen groeien, om even verderop weer te genieten van een panoramisch uitzicht over een haast onbegroeide, golvende veenvlakte.





R O D E V L A G

De zones in de Hoge Venen die zijn aangeduid met een C zijn enkel toegankelijk onder begeleiding. De D-zones zijn zelfs volstrekt verboden terrein.

In voorjaar en zomer kan het hier ondanks het relatief koude klimaat tijdelijk toch heet en droog zijn. Het alom aanwezige pijpenstrootje heeft dan nog geen verse groene grassprietten gevormd; de dorre sprietten van het vorige jaar hebben slechts één vonkje nodig om een zware veenbrand te ontketenen.

Je zou denken dat het vuur in zo'n natte omgeving weinig kanten op kan, maar niets is minder waar! Veenbranden zijn vaak moeilijk te bestrijden omdat het vuur zich ondergronds in de turf laag smeulend voortzet. De voorbije eeuwen werden de Hoge Venen talloze malen door vuur geteisterd. Soms bleven branden maandenlang verder smeulen tot in de winter, waarbij metersdikke veenlagen - turf is brandstof - werden opgebrand. De laatste grote veenbrand dateert van 25 april 2011, toen samen met heel wat veen en bomen ook alle plankenpaden in het centrale grote veengebied in de as werden gelegd. Maar geen nood, met gepast natuurbeheer zal het veen zich op termijn wel herstellen.

Bij brandgevaar worden alle veengebieden meteen gesloten en worden rode vlaggen gehesen aan alle toegangen. Dan is alleen de Fagne de la Poleûr, tussen Baraque Michel en Mont Rigi, nog toegankelijk, en daarnaast ook de Vecquée en de bovenrand van de Fagne Wallonne, rondom het kijkplatform bij Botrange. Een streep door de rekening van veel wandelaars, maar een noodzakelijke maatregel opdat we nog lang van de venen zouden kunnen genieten...

1 0 0 1 V E R H A L E N

Behalve honderden kilometer uiterst avontuurlijke wandelpaden en duizenden weetjes over de fauna en flora, is er nog zoveel meer te ontdekken in de laatste wildernis van België!

Heb je wel eens gehoord van de Pyramide Tranchot, de Butte Baltia, kasteel Reinhardstein, de Eeuwfeestbrug over de Hoëgne, het verlaten veendorp Reinartzhof, de waterval van de Bayehon, Kaiser Karls Bettstatt, de Cascade Leopold II, het Croix des Russes of de smokkelaars van de Weisse Stein? Elke plek, elk monument heeft een boeiend verhaal!

Eén mensenleven volstaat niet om dit meest ongerepte natuurgebied van de Benelux helemaal te ontdekken en te doorgronden. Maar je kunt wel proberen om er zoveel mogelijk van te zien en volop te genieten. Begin er vandaag nog aan!



□ Fagne de la Poleür



ostbelgien
cantons de l'est · oostkantons

www.eastbelgium.com